

Lightroom 3

Lightroom er et fantastisk program, hvis ellers nogen er i tvivl om det. Det er først og fremmest et "fotografens program" – al fokus er på en hurtig, fleksibel og effektiv behandling af digitale billeder på pc eller mac.

Jeg har grundigt beskrevet arbejdsgangen og Lightrooms mange funktioner i mit hæfte *Lightroom – lær det selv*, der byggede på version 2 af programmet. Nu har vi fået version 3.

Dette lille appendiks skal ses som et supplement til hæftet *Lightroom – lær det selv*. Der er nemlig ikke særlig mange forskelle

mellem de to versioner – i hvert fald ikke på overfladen. Så du kan trygt benytte mit hæfte – og så lige blive opdateret her.

1. Nyhederne i version 3

Når Adobe opdaterer et program som Lightroom, så sker det i meget høj grad ud fra brugernes meninger og kommentarer. Og det er tydeligt, at brugerne var meget glade for Lightroom i version 2 – for ved første øjekast er der ikke ændret ret meget.



Figur 1. Brugerfladen er heldigvis ikke ændret i version 3 af Lightroom.

Overordnet set kan ændringerne opdeles i tre kategorier:

- Forbedringer i brugerfladen – dem er der ikke så mange af. Dog er det helt nye modul Import rigtig vigtigt.
- Nye funktioner – dem er der en håndfuld af.
- Ændringer i maskineriet, det underliggende program – dem er der mange af.

I de følgende kapitler præsenterer jeg et udvalg af nyhederne. Nogle af dem viser jeg med skærmbilleder, mens andre bare får en kort omtale.

2. Nye kataloger

Den store nyhed i Lightroom 3 er nok den ny motor. Programmets "engine" lader til grundlæggende at være nykonstrueret. Resultatet er bedre billedkvalitet ved RAW-konvertering og hurtigere håndtering af især store kataloger. På det sidste område er Adobe engageret i en fortløbende proces – programmet opdateres løbende med mere effektiv kode.

Adobesom jeg har beskrevet det i hæftet. Den nye engine betyder, at du skal konvertere dine gamle databaser (kataloger), når du skifter til version 3. Det klarer Lightroom 3 helt af sig selv, når du åbner et katalog. Du skal bare vælge et nyt navn og eventuelt en ny placering til kataloget.

Husk i øvrigt, at et katalog er en mappe med filer. Og den kan du frit flytte som du vil. Jeg har selv flyttet mine kataloger over på en ny lynhurtig SSD-harddisk, og det er noget, der virker.

3. Dialogboksen Import

En rigtig stor og brugbar nyhed er den helt nye Import-dialogboks.

Den har visninger, der kan udvides eller indskrænkes alt efter dit behov. Og ligesom i hovedmodulerne er der paneler både i højre og venstre side – herunder Source and Destination.

Hvis du ser Figur 2, så viser panelet Source til venstre min mobiltelefon. Alle billedfilerne på den vises automatisk.

Ellers kan jeg til dette modul nævne:

- Destinationsmapperne, der oprettes ved import, vises med kursiv. Du kan altså direkte se, hvad der kommer til at ske, det øjeblik du klikker på Import.
- Du kan gemme *presets* for import.
- Du kan nu importere CMYK-filer. Al redigering og alt output leveres dog i RGB.
- Video-filer fra de fleste digitalkameraer kan nu importeres og håndteres som fotos.
- Der er en genvej til Import. Hvis du højreklikker på en mappe i modulet Library, kan du vælge 'Import into this Folder'. Så åbnes modulet Import automatisk med angivelse af mappen som Destination.

Samlet set må man sige, at dialogboksen Import er både effektiv, fleksibel og hurtig at arbejde med. God nyhed!



Figur 2. Dialogboksen Import er helt nyt og meget fleksibelt – et helt modul i sig selv.

4. Modulet Library

En af de mere synlige nyheder er panelet Publish Services.

Publish Manager

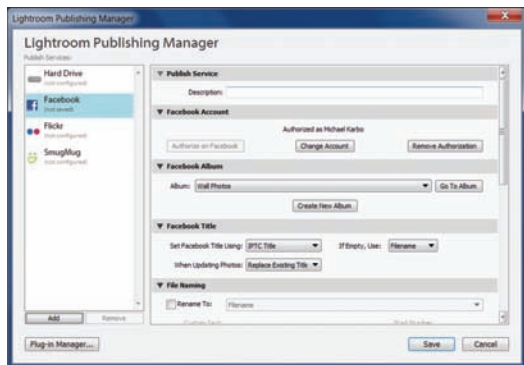
Publish Manager er et modul, som blandt andet sørger for integration til netjenester som Flickr og Facebook, der giver tilbyder fotodeling. Der skulle være tale om fuld tovejs-synkronisering, så filerne på nettet er opdaterede i forhold til dem i dit Lightroom-katalog og omvendt. Kommentarer på nettet bliver automatisk downloadet til dit katalog.

Opsætning til Facebook

Når du aktiverer Publish Manager i forhold til Facebook, skal du give tilladelse til integrationen:



Figur 3. Publish Manager åbner automatisk din Facebook-konto, hvor du bedes om at give din tilladelse til integrationen.

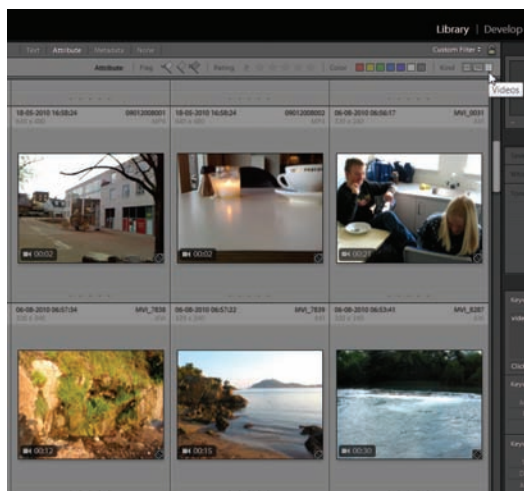


Figur 4. Dialogboksen Publish Manager, som kan udvides via plug-ins. Der kan altså også åbnes for andre, fremtidige netjenester.

Videofilm

Dine videofilm kan nu tagges, rates, filtreres, bruges i collections og i det hele taget håndteres som fotos.

Her under har jeg søgt efter Attributes og klikket på det lille video-ikon øverst til højre. Så vises alle katalogets videofilm:



Ved miniaturerne ses et lille videokamera og filmens længde. Klikker du på det lille

felt, afspilles videoen i computerens standardprogram til den slags.



Figur 5. Videofilmen kan afspilles med et klik.

5. Modulet Develop

Modulet Develop rummer alle de effektive mekanismer til justering af farve og lys mv., Lightroom er så kendt for. Her vil mange fotografer blive glade for et helt nyt panel:

Lens Correction

Systemet bygger på profiler, der bruges til automatisk korrektion af fotos taget med spejlreflekskameraer. Der findes nemlig profiler til en lang række objektiver.

Profilen kender de enkelte objektiver og deres fejl: Den optiske forvrængning og de kromatiske aberrationer. Alle rapporter siger, at Lens Correction (der også findes i Photoshop CS5) er yderst effektiv.

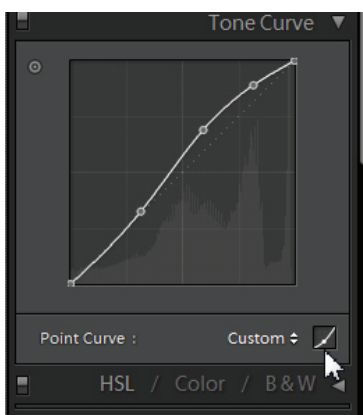


Figur 6. Lens Correction er aktiveret i panelet nederst til højre, hvor det aktuelle objektiv ses.

Der er flere nyheder i modulet Develop omfatter; nogle beskrives herunder.

Curves

I funktionen kan du nu indsætte dine egne kontrolpunkter:



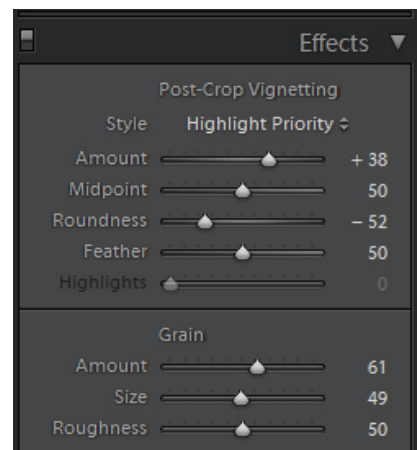
Noise Reduction og Sharpening

Disse to funktioner er markant forbedrede. Forskellene er svære at se med det

blotte øje, men der er klart bedre muligheder for at reducere fx ISO-støj, samtidig med at de finere detaljer bevares. Se Figur 8.

Panelet Effects

Her er også en nyhed:



Figur 7. Panelet Effects giver nye muligheder for vignettering og tilføjelse af naturligt udseende korn



Figur 8. Støjreduktion, der findes i modulet Develop, er stærkt forbedret i version 3. Her benyttes visningen Before After Left/Right, der kan aktiveres med bogstavet Y.

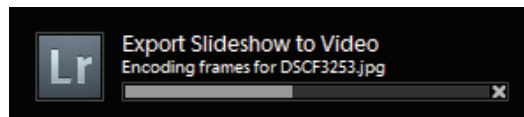
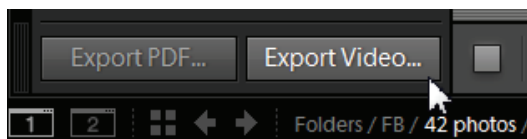
Der også kommet mindre ændringer i Adjustment Brush; vælger du fx Sharpening, giver indstillinger på -50 og derunder en slørings effekt.

Herefter kan show'et uploades til videodeling, eller det kan fremvises i HD på nyere fjernsyn. Kodning i MP4 er en temmelig processorkrævende affære, så vær forberedt på lange ventetider.

6. Andre moduler

Slideshows i MP4-fil

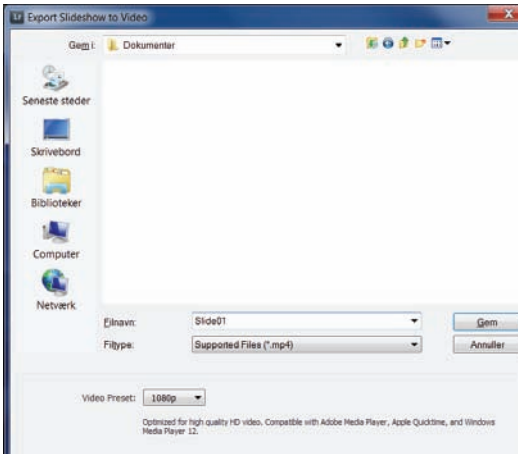
Du kan nu eksportere en samling fotos som et slideshow, pakket i det effektive MP4-videoformat – inklusive musik efter eget valg. Du skal klikke på den ny knap Export Video:



Figur 9. Kodning til MP4 tager lang tid ...

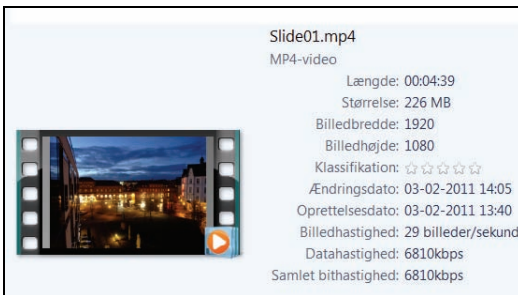


Figur 10. Procesafviklingen i Lightroom 3 vises med farveskift i procesknappen. Her har den tygget sig ca. halvoejs gennem billederne til MP4-videoen.



Figur 11. Her indstiller jeg eksport af 42 fotos til et slideshow i HD-kvalitet og MP4-format.

Mac-versionen er i øvrigt ikke længere bundet til programmet iTunes.

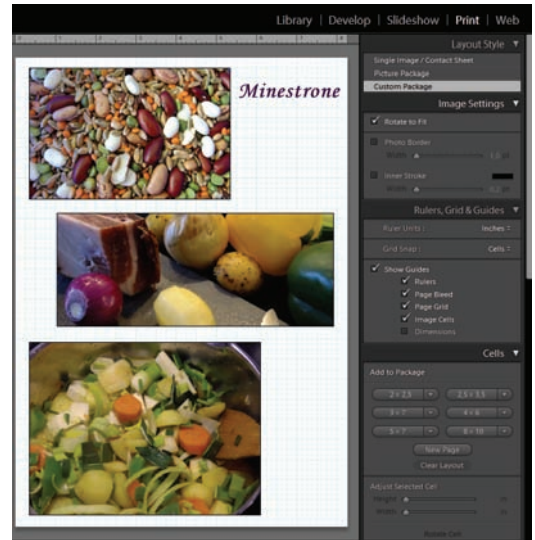


Figur 12. Her ses resultatet i Windows Stifinder.

Print

Hvis du foretrækker selv at printe dine billeder, så er der nyheder at hente i Custom Print Package, hvor du selv kan indstille størrelse og placering af de enkelte fotos.

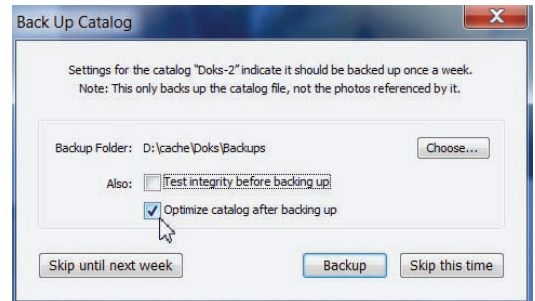
Du trækker bare billedfilerne op fra filmstrip. Det er en praktisk forbedring!



Figur 13. Custom Print Package giver mulighed for at designe sider til fotoalbums og lignende.

Backup

En lille ting, men meget velkommen. Opfordringen til backup af kataloget er flyttet til, når du lukker programmet. Før kom opfordringen ganske irriterende, når kataloget blev åbnet.



Figur 14. Sikkerhedskopiering af kataloget sker nu efter programmet lukkes. Bemærk også muligheden for Optimize catalog after the backup, hvor kataloget kan optimeres.