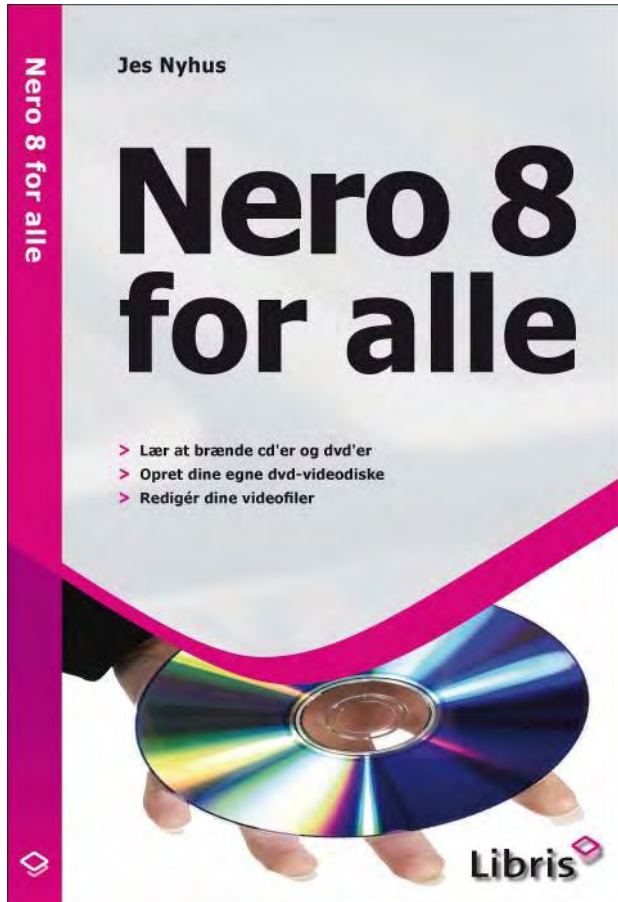


*Tillæg til:*



*Genskrivelige diske med InCD  
Lynkursus i Nero Cover Designer*

# 11. Genskrivelige diske med InCD

Når du installerer Nero 6-pakken, får du også mulighed for at installere programmet InCD, der anvendes, når du vil arbejde med *genskrivelige* diske. Det er forresten det eneste program i pakken, der ikke hedder noget med Nero.

Når InCD er installeret, vises et lille ikon til højre på proceslinjen.

Kører du Windows XP, skal du deaktivere den indbyggede brænderfunktion for at bruge InCD. Læs mere i afsnittet *Deaktiver den indbyggede brænderfunktion i Windows XP* på side 21.

En genskrivelig disk (cd-rw eller dvd+rw) har i grunden mere at gøre med en diskette eller en flytbar harddisk, end den har med en almindelig brændbar cd/dvd.

Cd-rw'en eller dvd+rw'en skal nemlig formateres, inden den kan anvendes. Og når du har gemt data på den, kan den som hovedregel ikke læses på almindelige cd-/dvd-drev.

Den skal læses på den computer, den er skabt på eller på en computer med en brænder, der anvender samme type software til håndtering af genskrivelige diske.

Du skal ikke regne med, at en cd-rw/dvd+rw, der er formateret med Ahead InCD, kan anvendes på en computer, der anvender et tilsvarende program af et andet fabrikat (fx Adaptec DirectCD) eller omvendt.

Når InCD først er installeret, kører programmet stille og roligt i baggrunden, og du kommer kun i kontakt med det, når du formaterer en genskrivelig disk. Når du arbejder med en genskrivelig disk, ser du ikke InCD, fordi disken opfører sig på nøjagtigt samme måde, som når du arbejder på en diskette.

**OBS** At disken opfører sig på samme måde som en diskette, betyder også, at filer, du sletter

fra disken, **ikke** anbringes i Papirkurven. De slettes med det samme.

## Formatér en genskrivelig disk

Brænderen detekterer den disktype, du anbringer i drevet (se CD-RW mærket på figur 11.1). Er der tale om en genskrivelig disk, forsynes drevets genvejsmenu i Denne computer/Stifinder med menupunkterne InCD Format og InCD Slet.



**Figur 11.1:** Brænderen fortæller Windows, hvilken disktype der er anbragt i drevet.

Når du vil arbejde med genskrivelige diske, skal du bruge cd-rw- eller dvd+rw-diske.



**Figur 11.2:** Der er ikke meget at tage stilling til hér, men formateringen tager lang tid.

Bruger du en ny, ikke-formateret disk, skal du vælge InCD Format for at åbne dialogboksen Formater (se figur 11.2).

Der er ikke meget at tage stilling til i denne dialogboks. Du kan give disken et navn i feltet Label, og du kan afkrydse feltet Kontroller efter formatering, hvis du ønsker, at InCD skal kontrollere disken efter formateringen.

Klik herefter på knappen Begynd for at starte formateringen.

Efterhånden som formateringen skrider frem, indikeres det med en linje i det nederste felt i dialogboksen Formater.

Formateringen tager lang tid, og afkrydser du Kontroller efter formatering, tager det endnu længere tid...

Når disken er formateret, vises en lille kvittering, som den du kan se i figur 11.3.



**Figur 11.3:** Kvitteringen for en vellykket formatering.

Klik på knappen OK for at lukke den lille dialogboks (se figur 11.3), og klik på knappen Luk for at lukke dialogboksen Formatering (se figur 11.2).

Du får normalt kun brug for at formatere en genskrivelig disk én gang. Herefter kan du slette filerne på almindelig Windows-måne.

### Sletning af en genskrivelig disk

Genvejsmenuen (se figur 11.1 lidt tidligere) indeholder også kommandoen InCD Slet. Pas på med denne kommando! Kommandoen sletter dataene, men fjerner også formateringen, så disken bliver tom.

Denne mulighed kan bruges, hvis disken skal renses og bruges til at *brænde* på i Nero Burning ROM (eller et andet brænderprogram).

Har du brugt kommandoen og ønsker at bruge disken med InCD igen, skal du formatere den igen som forklaret herover.

### Se på den genskrivelige disk i Denne computer/Stifinder

Når du viser dine drev i Denne computer eller Stifinder, vises den etiket, du gav den genskrivelige disk ved formateringen.

### Arbejd med genskrivelige diske

Når du anbringer eller vil fjerne en genskrivelig disk i/fra drevet, går der forholdsvis lang tid (nogle sekunder), inden Windows reagerer.

Det er fordi, disken skal *mountes* og *dismountes* ("integreres i" og "fjernes fra" Windows). Vær derfor lidt tålmodig, når du vil fjerne eller anbringe en genskrivelig disk i drevet.

Når disken er *mounted* – så Windows ved, hvad det er – forsynes undermenuen Send til i den genvejsmenu, der vises, når du højreklikker på filer, med kommandoen Disc (X) (se figur 11.4).



**Figur 11.4:** Genvejsmenuen til filhåndtering forsynes med kommandoen 'Disc [X]'.

På den måde er det let at overføre filer til den genskrivelige disk med Stifinder eller Denne computer. Du kan også anvende alle øvrige Windows-teknikker til flytning eller kopiering af filer.

Den genskrivelige disk vises på samme måde som din harddisk og diskettedrev i dialogboksene Åbn og Gem som i dine forskellige programmer, så du kan arbejde med filer direkte på disken.

### Flere muligheder med genskrivelige medier

Du kan faktisk *brænde* på *genskrivelige* diske. Læs mere om det i afsnittet *Brænding på genskrivelige diske* på side 9.

En cd-rw eller en dvd+rw, der er *brændt* i Nero Burning ROM, kan efterfølgende formateres med InCD, hvis du vil bruge den dér.

Ønsker du at foretage en ny *brænding* på disken kan du slette den i Nero Burning ROM med kommandoen Optager ⇨ Sletter genskrivelig disk.

# 12. Mere om Nero...

## Lynkursus i Nero Cover Designer

Nero 6-pakken indeholder også programmet **Nero Cover Designer**. Programmet indeholder et utal af muligheder, så derfor får du kun et lynkursus. Resten må du selv lære...

Nero Cover Designer er et selvstændigt program. Der er adgang til det fra undermenuen ahead Nero, men der er også adgang til det i forbindelse med brænding af diske, du selv sammensætter. Du kan "flytte" fil- og mappenavne m.v. fra Nero Burning ROM til Nero Cover Designer, redigere og forfine og til sidst udskrive et omslag eller en rund etiket til at sætte på disken.

Kopierer du en hel audio-cd eller datadisk, kan du ikke "flytte" indholdet til Nero Cover Designer. I dette tilfælde er du nødt til selv at skrive de fornødne oplysninger, hvis du vil lave et omslag.

Anvender du cd-tekst på audio-cd'er, du selv sammensætter, tager det ingen tid at udskrive et cd-omslag med de forskellige oplysninger (titel, kunstner m.v.)

### Sådan starter du Nero Cover Designer:

1. Vælg Fil ⇌ Udskriv diskcover, når brændingen er færdig, og hovedvinduet i Nero Burning ROM vises.

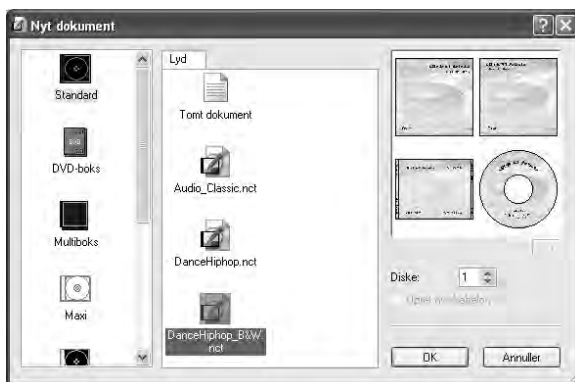
Når du gør det, starter Nero Cover Designer, og dialogboksen Nyt dokument vises (se figur 12.1).

Området længst til venstre i dialogboksen indeholder forskellige æsketyper. Området i midten indeholder forskellige skabeloner, og indholdet her ændres alt efter den æsketype, du vælger til venstre.

Den aktuelle kompileringstype (Lyd eller Data) vises i det lille felt nederst, og skabelonerne derover afpasses herefter.

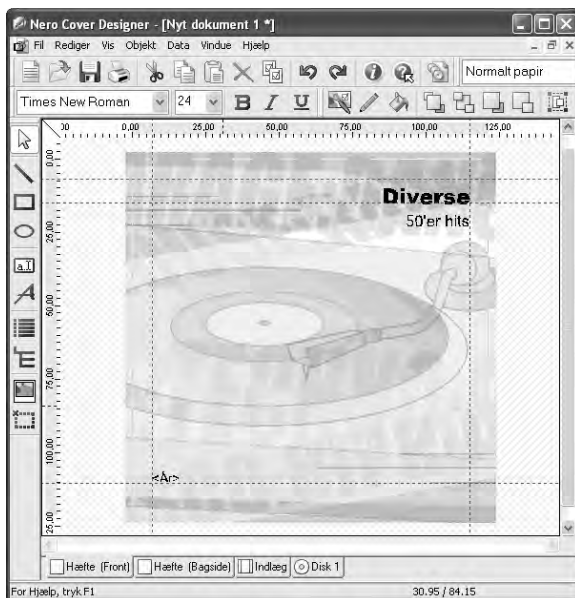
2. Vælg de ønskede indstillinger (æsketype og skabelon).

I eksemplet her oprettes der et cd-omslag til en audio-cd i en standarddæske, og skabelonen DanceHiphop\_B&W.nct anvendes. Den kompilerede audio-cd indeholder ni musikstykker.



Figur 12.1: Æsketyperne vises til venstre, og de tilhørende skabeloner vises i midten.

3. Klik på knappen OK for at lukke dialogboksen Nyt dokument og vise redigeringsvinduet (se figur 12.2).



Figur 12.2: Forsiden som den ser ud, inden du går i gang med finpudsningen.

Med de fire faner nederst kan du skifte mellem Hæfte (Front), Hæfte (Bagside), Indlæg og Disk 1.

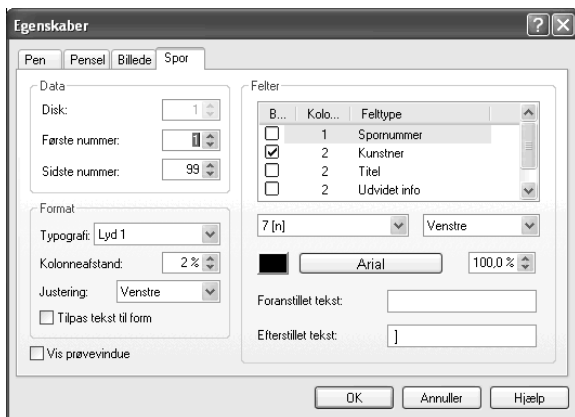
- Hæfte (Front) og Hæfte (Bagside) udgør til sammen det foldede ark, der ofte findes forrest i cd- eller dvd-æskan.
- Indlæg er bagsiden og de to rygge i æskan.
- Disk 1 er til udskrivning på en rund etiket til anbringelse på selve cd'en.

Eksemplet i figur 12.2 viser cd'ens titel (*50'er hits*) og kunstner (*Diverse*). De stammer fra fanebladet Brænd i dialogboksen Ny Kompilering.

Herunder følger en forklaring på, hvordan du tilpasser indholdet i et område, du markerer.

### Sådan tilpasser du et markeret område:

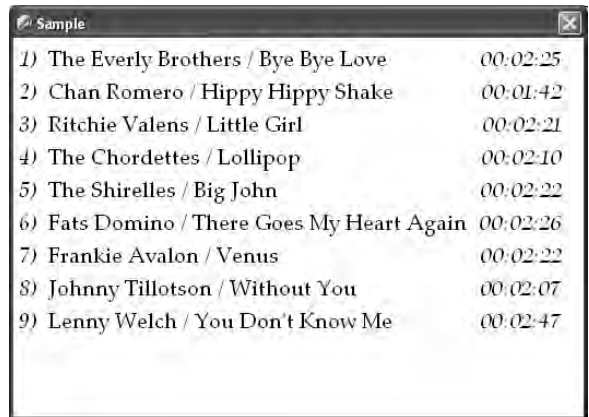
1. Klik på et område, der skal redigeres (så det forsynes med otte små håndtag), højreklik og vælg Egenskaber i genvejsmenuen for at vise dialogboksen Egenskaber (se figur 12.3), hvor der er slået op på fanebladet Spor.



**Figur 12.3:** På fanebladet 'Spor' kan du tilpasse, hvordan de enkelte musikstykker vises på omslaget.

- I højre halvdel af dialogboksen (området Felter) indstilles, hvilke felter der skal vises og hvordan.
  - I området Felter er afkrydset de felttyper, der vises (i figur 12.3 Kunstner).
2. Brug mulighederne i området Felter til at bestemme, hvad der skal vises i det markerede felt.

3. Afkryds Vis prøvevindue i nederste venstre hjørne for at åbne en prøverude (se figur 12.4), der viser layoutændringerne efterhånden, som de foretages.



**Figur 12.4:** I denne dialogboks er det let at holde øje med layout- og formateringsændringerne.

4. Markér en af felttyperne i området Felter øverst til højre, og brug herefter formateringslisterne/-knappe derunder til at formatere det markerede element:

- I listen til venstre lige under listen med felter kan du vælge "typografi" til det markerede element. For feltet Spilletid kan du fx vælge blandt en række tidsformater.
- I listen til højre lige under listen med felter kan du bestemme, om elementet skal venstrestilles, højrestilles eller centreret.
- Det farvede felt til venstre for skrifttypeknappen åbner den generelle Windows-dialogboks Farve, hvori du kan vælge farve til det markerede element.
- Klikker du på skrifttypeknappen, åbnes en almindelig skrifttypedialogboks, hvor du kan vælge blandt alle de skrifter, der er installeret på computeren. Du kan også bestemme skriftsnittet (fed, kursiv osv.).
- I procentfeltet længst til venstre bestemmer du skriftstørrelsen for det markerede element i forhold til de øvrige elementers skrifttype.
- I listerne Foranstillet tekst og Efterstillet tekst kan du skrive et eller flere tegn, der skal vises før eller efter selve teksten. I eksemplet

i figur 12.4 er der placeret en højreparentes efter spornummeret.

5. Vælg de ønskede indstillinger i området Data øverst til venstre:

- I listen Disk kan du vælge den aktuelle disk, hvis du i dialogboksen Ny dokument har valgt en æsketype til flere diske (fx Multiboks).
- Med listerne Første nummer og Sidste nummer kan du begrænse de musikstykker, der skal vises på omslaget.

6. Vælg de ønskede indstillinger i området Format:

- Listen Typografi indeholder de tilgængelige typografier. Prøv at vælge de forskellige muligheder, og se resultatet i prøvevinduet.
- I listen Kolonneafstand bestemmer du afstanden mellem de forskellige kolonner.
- I listen Justering bestemmer du, om teksten skal venstrestilles, højrestilles eller centreret.
- Afkryds Tilpas tekst til form, hvis Nero Cover Designer automatisk skal tilpasse teksten til skabelonen.

7. Klik på knappen OK for at lukke dialogboksen Egenskaber og vende tilbage til redigeringsvinduet.

De anvendte indstillinger er nu overført til indholdet i det markerede område (se figur 12.5). Du kan gøre det markerede område – og dermed teksten – større eller mindre ved at trække i et af håndtagene.

Du bruger grundlæggende samme fremgangsmåde, når du vil ændre på de andre elementer (fx tidsangivelsen øverst på forsiden) eller de øvrige dele, som omslaget består af.

På helt almindelig Windows-manér kan du gemme og udskrive filen. Gemmer du en omslagsfil, kan du åbne den senere og arbejde videre med den.

- Med kommandoen Fil ⇨ Papirlagre har du mulighed for at vælge særlige papirtyper (fx perforerede cd-omslag eller runde etiketter).



Figur 12.5: Omslaget efter tilpasningen.

Inden du udskriver, er det sikkert en god idé at bruge kommandoen Fil ⇨ Vis udskrift for at se, om indholdet minder om det, du havde tænkt dig.

## Hvilke muligheder har min brænder?

Har du nærlæst brugervejledningen til din brænder, kender du alt til den. Men har du glemmt, hvad der stod i vejledningen, kan Nero Burning ROM hjælpe dig med nogle af oplysningerne:

- Vælg Optager ⇨ Vælg brænder for at vise dialogboksen Vælg brænder, og marker den brænder, du vil se nærmere på (se figur 12.6).

Den nederste halvdel af dialogboksen indeholder en række interessante oplysninger:

- Disktyper viser, hvilke diske brænderen kan arbejde med.
- Maksimum CD hastighed viser brænderens højeste brændehastighed ved cd-brænding. Brænderen kører sikkert noget hurtigere, når den anvendes som almindeligt cd-drev.
- Firmware-revision viser versionsnummeret på den software, der ligger i brænderen.